

Verksamhetsplan
närvårdssamverkan Tierp
2023(2021-2023)

Innehåll

Bakgrund	5
Definition närvård.....	5
Målgrupper.....	5
Organisation och styrning närvårdssamverkan på lokal nivå.....	5
Övergripande effektmål för närvårdsarbetet.....	6
Länets invånare får en god, sammanhållen och nära hälso- och sjukvård och omsorg.....	6
Fokusområden 2023	7
Stärk förutsättningarna för samverkan	7
Utveckla systemstöd och arbetsätt	7
Genomföra en effektiv och nära vård	8

Dokumentets giltighet och beslut

Dokumentnamn: Verksamhetsplan Närvård Tierp

Gäller för: Närvård 2023

Fastställd av: Samråd HSVO Tierp

Beslutad: 2022-12-19

Diarienummer: KS/2023:63

Dokumentansvar och handläggning

Dokumentansvarig: Kristina Sennblad

Handläggare: Anna Hällström

Dokumenthistorik Omarbetad utifrån 2022 års Verksamhetsplan KS/2022:56, godkänd av TL HSVO Tierp 2022-11-22 och fastställd av samråd HSVO 2022-12-19

Bakgrund

Som en fortsättning i att skapa förutsättningar för det gemensamma regionala arbetet kring hälsa, stöd, vård och omsorg har en strategi för närvårdssamverkan i Uppsala län 2021–2023 tagits fram¹. Strategin innehåller en gemensam avsiktsförklaring för huvudmännen samt mål och fokusområden och ska utgöra underlag för lokala verksamhetsplaner för närvård. Beslut om strategin har fattats av Regionstyrelsen samt kommunstyrelserna i länets kommuner.

Arbetet inom närvårdssamverkan baseras på lokalt och regionalt identifierade behov, nationella satsningar och politiska mål i samverkan.

Definition närvård

Med *närvård* avses ett samverkansarbete mellan Region Uppsala och kommunerna i länet för att skapa goda förutsättningar för invånarnas hälsa och välbefinnande. Närvård innebär gränsöverskridande vårdssamverkan och handlar om att koppla ihop resurser mellan huvudmännen för att tillsammans ge bättre stöd, vård och omsorg än var och en för sig.

Målgrupper

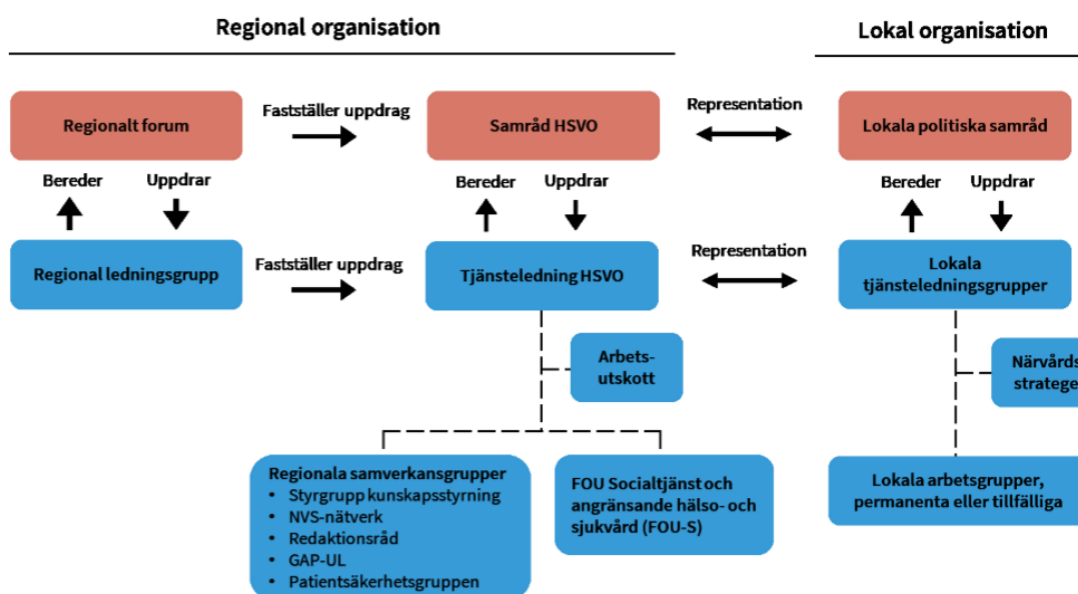
Närvårdssamverkan omfattar insatser inom hälso- och sjukvården och omsorgen till samtliga målgrupper där Region Uppsala och kommunerna behöver samverka, dvs. invånare med risk för ohälsa samt alla patienter och brukare med behov som behöver hanteras sammanhållet mellan olika verksamheter. Några målgrupper med särskilda samverkansbehov som behöver en stor del av vårdens och omsorgens resurser är barn och unga, äldre med komplex sjukdomsbild, kroniskt sjuka samt personer med psykisk ohälsa.

Organisation och styrning närvårdssamverkan på lokal nivå

Närvårdssamverkan i Tierp organiseras genom ett lokalt samråd och en tjänsteledning. Som stöd till Tjänsteledning och förankring av närvårdsarbetet finns två nätverksgrupper med inriktning Barn och unga samt Vuxna och äldre. För att stödja politiken samt driva och koordinera det lokala närvårdsarbetet finns en närvårdsstrateg samt en förändringsledare för omställningen till en effektiv och nära vård. Närvårdsstrategen är samfinansierad mellan region och kommun och arbetar på uppdrag av dem båda men har sin anställning inom kommunen. Förändringsledaren har sin anställning inom kommunen och driver det kommunala arbetet mot en effektiv och nära vård. Samrådet representeras av politiker genom ledande förtroendevalda från berörda politiskt styrda organisationer, ordförande från tjänsteledningen samt företrädare från verksamheterna efter behov.

Samrådet beslutar om gemensamma prioriteringar i arbetet kring hälsa, stöd, vård och omsorg i Tierps kommun samt fattar beslut om och följer upp verksamhetsplaner för det lokala närvårdsarbetet. Tjänsteledningen representeras av chefer från berörda huvudmän.

Figur 1: Organisation för samverkan kring hälsa, stöd, vård och omsorg (HSVO) i Uppsala län



Brukardialog sker lokalt ute i verksamheterna t.ex. genom pensionärsrådet, rådet för funktionshinderfrågor, fokusgrupper, dialogkaféer och Kung Nu.

Övergripande effektmål för närvårdsarbetet

Länets invånare får en god, sammanhållen och nära hälso- och sjukvård och omsorg

Målet innebär att hälso- och sjukvården och omsorgen är:

- Tillgänglig och finns nära invånarna på nya sätt.
- Effektiv och hålls samman med stöd av rätt kompetenser.
- Samskapande med invånarna som aktiva partners i den egna vården och omsorgen.
- Hälsöfrämjande och stödjer invånarna i att främja den egna hälsan.
- Jämlik och ges på lika villkor för alla invånare.

För närvårdssamverkan Tierp innebär det att:

- Allt arbete som genomförs ska ha målgruppen för aktiviteten, ofta våra äldre samhällsmedborgare, i fokus.
- Arbeta för möjligheten för alla att ta del av den utveckling som genomförs.

Fokusområden 2023

Stärk förutsättningarna för samverkan

Fokusområdet omfattar följande prioriterade områden:

- Effektivisering av organisation, styrning och uppföljning avseende samverkan inom hälsa, stöd, vård och omsorg.
- Utveckling av en gemensam struktur för kunskapsstyrning och tillgängliggörande av relevanta kunskapsstöd.
- Implementering av strategier, riktlinjer och rutiner samt överenskommelser.
- Användning av gemensamma medel för att utveckla kunskapsbaserad praktik i socialtjänst och angränsande hälso- och sjukvård.

För närvårdssamverkan Tierp innebär det att:

- *Samråd och tjänsteledning HSVO Tierp följer samt medverkar i den samverkan som sker inom olika områden.*
- *Nätverksgrupperna, TL och Samråd HSVO Tierp möts minst fyra gånger under året för att bibehålla och utveckla samverkan på lokal nivå.*
- *Nätverksgruppen Barn och Unga arbetar för att säkerställa att barn och unga med psykisk ohälsa får ett bra omhändertagande.*
- *Utifrån identifierade behov ta fram lokala ViS- (Vård i samverkan) dokument och implementera dessa.*
- *Förslag på ny lokal organisationsstruktur för närvårdssamverkan tas fram, beslutas och implementeras*
- *Kartlägga och skapa förutsättningar för samsyn kring omhändertagandet av individer som drabbats av (eller riskerar att drabbas av) hedersrelaterat våld och könsstympning.*

Utveckla systemstöd och arbetssätt

Fokusområdet omfattar följande prioriterade områden:

- Utveckling och tillämpning av verksamhetssystem.
- Införande av digitala hjälpmedel.
- Ändamålsenliga arbetssätt utifrån individens perspektiv.

För närvårdssamverkan Tierp innebär det att:

- *Gemensamma utbildningsaktiviteter sker vid implementation av nya arbetssätt och verksamhetssystem.*
- *Arbeta för att få till ändamålsenliga arbetssätt utifrån patientens perspektiv med stöd av Patientkontakt, SIP etc. .*
- *Ta fram och implementera lokal rutin för Anhörigstöd i samverkan. Det finns lokal rutin för hur vi lokalt i samverkan arbetar med anhörigstöd samt att alla medarbetare känner till och använder sig av rutinen.*
- *Ta tillvara samhällsmedborgarnas perspektiv och se helheten för vilka behov som finns för framtidens vård genom tex tjänstedesign samt att ta tillvara underlag från tidigare arbeten.*

- *Arbeta för att stärka individen i personcentrerad vård genom att ge samstämmig information om dennes rättigheter. Individen upplever att hen har blivit hörd i planeringen av insatser.*
- *Närvårdssamverkan inom den lokala HSVO strukturen beaktar det stöd som finns inom kunskapsstyrning vid utvecklingsarbete.*
- *Arbeta gemensamt för bästa möjliga utveckling av öppenvårdspsykiatri.*

Genomföra en effektiv och nära vård

Fokusområdet omfattar följande prioriterade områden

- Utveckling av hälsosystemets struktur med inriktning på
 - Vårdcentrum
 - Närmottagningar
 - Vård i hemmet
 - Insatser mot psykisk ohälsa
 - Geografiskt hälsouppdrag
 - Modellverksamhet för psykiatri norra länsdelen

För närvårdssamverkan Tierp innebär det att:

- *Samråd HSVO Tierp följer utvecklingen inom "Effektiv och nära vård 2030" och tar ansvar för när frågor behöver lyftas vidare mellan olika politiska forum.*
- *TL HSVO Tierp följer och deltar i utvecklingen inom "Effektiv och nära vård 2030" och relevanta pågående projektarbeten inom omställningen.*
- *TL HSVO Tierp eller lämplig underliggande nätverksgrupp fungerar som remissinstans rörande projektarbete som sker inom "Effektiv och nära vård 2030".*
- *Arbeta gemensamt för bästa möjliga utveckling av öppenvårdspsykiatri.*
- *Närvårdsenheten vid vårdcentrum Tierp/Älvkarleby följs och utvärderas.*
- *TL HSVO Tierp följer arbetet med geografiskt hälsouppdrag och tar ställning till insatser som planeras ske i samverkan.*